



Proiectul eTwinning
MY CITY, MY CULTURE
(an școlar 2023-2024)
Prof. Moise Luminita Dominica
(cofondator)



Proiectul a avut parteneri din Turcia (fondator), Grecia, Italia și România (cofondator)
Proiectul a primit Certificatul național de calitate cât și cel european (Moise Luminița Dominica)

În acest proiect, ne-am propus să îi facem pe elevii noștri conștienți de bogăția și diversitatea culturală a popoarelor noastre. Astfel, ei au avut ocazia să contacteze elevi din diferite orașe și țări europene. Elevii au lucrat împreună pentru a crea un ghid intercultural care să prezinte orașele participante și să ofere informații despre tradițiile, gastronomia, locurile de vizitat și evenimentele culturale.



Prin acest proiect ne-am propus ca elevii să cunoască și să analizeze elementele semnificative ale istoriei, culturii, vieții culturale și economice din comunitățile din care fac parte. Viziunea Uniunii Europene este de a promova valorile culturale comune, apelând la patrimoniul cultural împărtășit de popoarele Europei. În acest sens, elevii au consolidat conștiința identității naționale și au găsit puncte de referință comune pentru o cultură europeană comună, au împărtășit valorile europene interiorizând referențialul axiologic. De asemenea, au fost promovate atitudini tolerante de recunoaștere și respectare a diferențelor culturale.

Ne-am propus prin acest proiect să contribuim la creșterea sentimentului de apartenență la școala, localitatea și țara fiecăruia, precum și la familia europeană.

Au fost create grupe internaționale în care elevii au colaborat la o anumită temă din proiect. După o primă informare asupra școlilor, orașelor și a participanților la proiect, elevii din fiecare școală au propus câte o sigla, a fost aleasă o sigla a fiecărei școli care a reprezentat colectivul de elevi la concursul pentru desemnarea siglei proiectului. Sigla votată de cel mai mare număr de elevi fost realizată de Alexandru Bodin din școala noastră. Acesta activitate a permis căutarea semnificației temei propuse de proiect. În cadrul unui



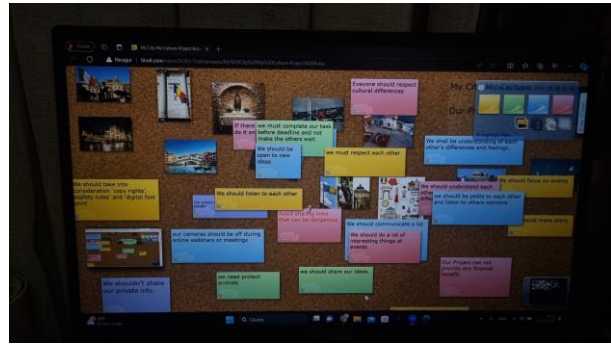
webinar la nivel internațional, elevii au stabilit regulile de conduită în carul proiectului și de securitate pe internet.

S-au organizat excursii cu scop cultural în orașele participanților sau în alte orașe din țară pentru a explora arhitectura specifică și a împărtăși din istoria și tradițiile fiecărui popor.

Portul popular sau costumul popular, cât și dansurile și tradițiile populare reprezintă cea mai importantă formă de cultură a unui popor. Acestea își găsesc rădăcinile în portul strămoșilor noștri, istoricii studiind chiar contribuția acestuia în procesul de geneză al popoarelor. De aceea una dintre activități a fost evidențierea portului popular, a dansurilor și tradițiilor populare ca elementele de bază ale culturii popoarelor noastre.

Deoarece arta culinară este parte importantă din cultura unui popor, am

împărtășit rețete culinare care ne fascinează și tradiții culinare ale unor zile de sărbătoare. Au fost făcute prezentări, afișe și expoziții cu materialele realizate și prin colaborare am realizat o expoziție virtuală. Calendarul anului 2024 a fost de asemenea alt produs final comun. Utilizând alternativ metoda “learning by doing” am promovat învățarea experiențială, am încurajat auto-învățarea, am încurajat dezvoltarea cooperării și a spiritului de echipă.

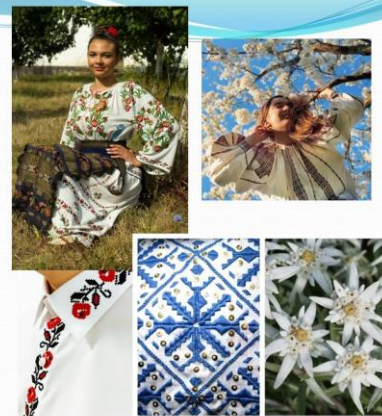


HISTORY – THE MOST BEAUTIFUL STORY

VISIT TO THE OLTENIA MUSEUM



The beauty of the 'ie' extends beyond its visual appeal, with each pattern narrating a tale from bygone eras. These could be stories of love, fertility, protection, or the natural world. Every symbol and color has its significance, showcasing the craftsmanship and cultural nuances of the Romanian people. Today, the 'ie' remains a beloved symbol of Romanian heritage, admired and worn with pride.





Ménage, année 1898 Le ménage de wment avec les refums à l'intérieur du Originare hardovek est un Lip typique om le Black Set Sheve, pas Razel Lippo poken assemblée du et du 19 coma Référier Dobé Sened dans le D banc et client les beustons minéraux reflétés à la fois par les imesses que Sem des régions centrales de la Russie, déconvenue langue, tenue vestimentaire, lien du rite onsen vignarons, occupent étaient des hommes hésitants et

Maison, 19ème siècle d'Ostrov a été transféré au musée et à la rive du Danube, le boascholô du villageois Marin Chinon. Originare de l'architecture de l'arc rural romantien du 19 1959, essentiel pour l'époque Dohrouda. Les annexes de la maison et les objets d'inventaire illustrant les principales occupations des habitants de la région : viticulture, pêche, agriculture, recherche et élevage.

The Village Museum in Bucharest is an open-air museum displaying traditional Romanian village life with authentic houses, churches, and structures from different regions.

Life is wonderful

Buzău

Buzău este municipiul de reședință al județului cu același nume, Muntenia, România. Având 118.494 de locuitori la recensământul din 2011, este al doilea oraș ca populație din România. Orașul se află pe malul drept al râului Buzău, în dreptul râului acestuia dintre dealurile și vălurile care zăvoaie, într-o regiune cu climă temperată.

Rusești, Buzău

Ghiojdu mic, Buzău

Maramureș

NEAMȚ

Audia, Neamț

Răpciuni, Neamț

Piatra Șoimului, Neamț